

## LA VITOLPHILIE

*Dans le cadre des loisirs, il existe des noms pour désigner les différents types de collections en fonction des objets qu'elles comprennent.*

*Comme dans tout domaine spécialisé, certains de ces noms ne sont pas attestés par les dictionnaires courants.*

**I**l faudra attendre 1493 et le retour de Christophe Colomb de son premier voyage aux Indes pour avoir la révélation du tabac. Il a été dit que la Vitolphilie est la collection de bagues de cigares et il suffit simplement de regarder une collection pour le comprendre.

### L'origine du mot Tabac

Le mot « Tabac » viendrait du nom d'une région du Mexique connue sous le nom de « Tabasco » où croissait à l'origine cette plante. Pendant un certain temps, on crut que le mot « Cohiba », employé par les indiens cubains, désignait aussi le tabac, mais on s'aperçut rapidement qu'il faisait référence au « Puro » ou cigare en français. Quant au mot « Cigarro », son origine vient du Maya « Sikar » prononcer cigar, qui signifie « Fumer ». Dans ces temps-là, l'usage du tabac se répandit dans les classes aisées de la société grâce à l'infinité de propriétés curatives, presque miraculeuses qui lui furent attribuées. Il n'était pas encore consommé ou utilisé sous forme de cigare, mais en poudre, l'une des formes sous lesquelles les indiens s'en servaient.

### Les anneaux

Les anneaux apparurent au XVIII<sup>e</sup> siècle quand il fallut cacher le fil qui attachait la cape du cigare pour éviter qu'il reste pendant. Plus tard, ils furent élargis afin que ces Messieurs, Caballeros et autres Gentlemen ne salissent pas leurs gants en tenant leur cigare.

De là, à imprimer dessus la marque du fabricant, il ne manquait qu'un tout petit détail, l'invention du système d'impression en lithographie. Cela s'avéra d'autant plus urgent que les producteurs furent confrontés, comme pour tout produit dit de luxe, à la fraude, à la contrebande, aux imitations.

Pour lutter contre ces fléaux, ils décidèrent d'identifier leurs produits avec des mar-

ques qui serviraient de garantie pour les consommateurs.

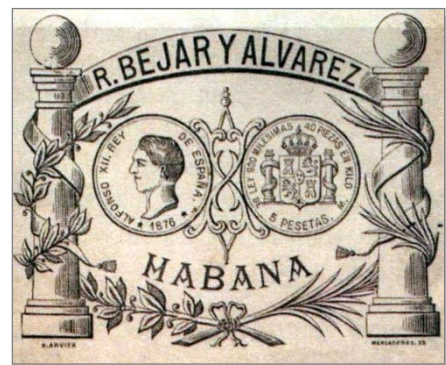
La première fut le « Hierro » (1), marque imprimée au feu sur les grandes caisses en bois contenant les milliers de cigares destinés à l'exportation.

Ensuite vint un papier d'emballage, dit « Papier d'entourage » avec lequel on entourait un nombre déterminé de cigares avant de les placer dans les caisses en bois. Sur ces papiers on pouvait y voir imprimées les initiales ou les légendes du « Hierro ».

Plus tard, quand la taille des caisses fut réduite pour ne plus contenir que 100, 50 ou 25 cigares, apparut l'étiquette lithographiée en papier d'une seule couleur qui pouvait avoir le nom ou la marque du fabricant (2), le domicile de la fabrique, la région d'où provenait le tabac et d'autres renseignements.

Après 1870 apparut la « Vitola » ou anneau pour cigare

(3), à l'origine de ce type de collection qui a pour nom « La Vitolphilie », tiré du mot espagnol qui précède et du grec « Philos » celui qui aime. Il faut savoir que les principaux pays producteurs sont hispanophones.



② Papier d'entourage avec lequel on entourait un nombre de cigares.



③ Vitola ou anneau pour cigare est placée à environ 2 cm de la tête du cigare.



① Une des marques dites "Hierro".

## Le cigare

Le cigare est un cylindre formé de feuilles de tabac (4), une feuille à enrouler en spirale sur d'autres feuilles pliées, roulées ensemble que l'on nomme « Liga » ou « Ligada » pour les Cubains ou bien hachées en petits morceaux pour les cigares de moindre qualité. Le bout appelé « Pied » est porté à incandescence et l'autre extrémité que l'on coupe est appelée « Tête ».



4 Fabrication de cigares.

## La composition du cigare

Le cigare est composé de trois parties : la tripe, la sous cape et la cape. Aucun additif n'est présent dans les cigares du marché « Premium », aucune intervention chimique artificielle n'est effectuée sur le tabac.

■ **La tripe** : cœur du cigare, est constituée majoritairement de trois types de feuilles de tabac pliées ensemble qui proviennent de différentes parties de la plante.

■ **La sous-cape** : feuilles intercalaires entre la tripe et la cape, elles enveloppent la tripe et se nomment aussi la capote. Elle peut être composée de deux demi-feuilles enroulées l'une dans un sens, l'autre dans le sens opposé pour le maintien de la tripe ou d'une feuille unique.

■ **La cape** : feuille qui enrobe le cigare, elle influe sur la combustion, sur la cendre et joue sur l'aspect esthétique. Elle est cultivée dans plusieurs pays, notamment à Cuba principalement dans la région de Viñales, en Equateur, au Cameroun, en Indonésie, au Brésil, en République Dominicaine, au Nicaragua, au Honduras et aux Etats-Unis.

■ **Famille** : il existe trois familles de cigares qui tiennent à leur mode de production.

- La tripe longue, la production la plus soignée, longue car les feuilles sont entières, la sous-cape ainsi que la cape sont entièrement posées à la main par un torcedor.

- La cape est courte et assemblée par une machine, seules la sous-cape et la cape sont posées par le torcedor.

- La máquina, ce sont des cigares entièrement faits à la machine, pour les grosses productions, il s'agit de la moins bonne catégorie de cigare, mais il existe deux types de máquina. L'une, tripe longue, cas relativement rare où la feuille est entière. L'autre, tripe courte, les feuilles qui composent la tripe sont hachées et mélangées, ce sont généralement les chutes de feuilles utilisées pour la conception des tripes longues et des tripes courtes.

Placée à environ 2 cm de la « tête » du cigare (5), la bague indique ainsi la limite où il vaut mieux s'arrêter de le fumer, car ensuite il devient plus âcre, âpre et chargé en nicotine. La bague est adaptée au module du cigare et sa dimension tient compte de son diamètre, plus le recouvrement nécessaire au collage. On trouve de ce fait des bagues dont le chaton, la partie centrale, comporte un dessin identique mais des pattes de longueurs différentes selon le module. De même, à motif identique, les chatons peuvent être de différentes tailles et les pattes de différentes longueurs.



5 Bague de cigare Montecristo.

Comme beaucoup de substances organiques végétales, les cigares s'humidifient ou se dessèchent en prenant ou rendant de l'humidité à l'atmosphère ambiante.

A la fin du XIX<sup>e</sup> siècle, le cigare est considéré comme un objet de luxe et tout est mis en œuvre pour le représenter comme tel. Apparaissent alors les bagues à cigares de plusieurs formes (6) et un



6 Modèles de bagues de cigares.



7 Etiquette de boîte à cigares de la Croix-Rouge des Pays-Bas de 1914 - 1915 (Réf : DEP. S.A.B.I. 1744D).

ensemble d'étiquettes pour coffrets ou boîtes à cigares (7), qui allaient habiller les différentes faces extérieures de ces boîtes ou coffrets, chacune ayant un nom particulier selon son emplacement.

Jusqu'en 1940, de magnifiques étiquettes et bagues de cigares sont confectionnées en lithographie et même souvent dorées à l'or fin et gaufrées (8). Leurs créateurs, lors de leur



8 Modèles de bagues de cigares.



9 Marque de papier à cigarette au nom de la Croix-Rouge de Genève.

conception donnaient des noms à ces marques qu'ils créaient et même pour les papiers à cigarettes (9) et les paquets de tabac, qui seront façonnés dans des papiers richement colorés et décorés avec recherche, c'est la signature du fabricant. Ils iront jusqu'à choisir des noms de personnes ou de faits notables qui pouvaient flatter les fumeurs des pays où étaient exportés ces produits. Les couleurs prédominantes sont le rouge et l'or, même si aujourd'hui cette mode change un peu.

## La consommation

Le mode de consommation vise soit à inhaler la fumée produite, soit à la garder en bouche (10). Les effets du tabac sur la santé sont nombreux et favorisés par la dépendance liée à la nicotine. Ils comportent notamment un risque de survenue de cancers et de maladies cardiovasculaires.

De leur création en lithographie surgit ainsi une grande variété thématique de motifs pour satisfaire l'orgueil national des clients (11). Ces multiples produits sur polychrome, non seulement sur ces bagues mais aussi sur toutes ces étiquettes



10 Recto d'une carte postale de la Croix-Rouge Allemande de 1914, représentant deux soldats fumant le cigare d'un coffret offert par la Croix-Rouge.

pour coffrets réveillèrent rapidement l'intérêt des collectionneurs, fumeurs ou non, qui commencèrent à garder et classer ces belles pièces. On peut ainsi admirer un nombre incalculable de personnalités, artistiques, littéraires, politiques et militaires, des lieux et paysages de divers pays, des animaux ainsi que des scènes de la vie sociale et culturelle de nombreuses nations, particulièrement celle de Cuba et d'autres. Quant à la marque imprimée, elle constitue sans aucun doute une sorte d'acte notarié qui justifie que telle pièce enlaçait le corps d'un cigare ou embellissait le couvercle et l'intérieur d'une boîte à cigares.



11 Bagues de cigares thématiques.

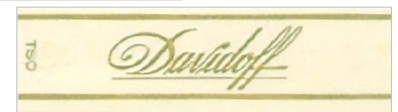
Vers 1960, les producteurs de tabac, au Benelux surtout, eurent l'idée d'imprimer des séries (12) de 12, 24 bagues de cigares ou plus, représentant, comme pour les timbres, des hommes et des femmes célèbres, des voitures, des animaux, des oiseaux, des fleurs, des insectes, des pays, les sujets sont nombreux...



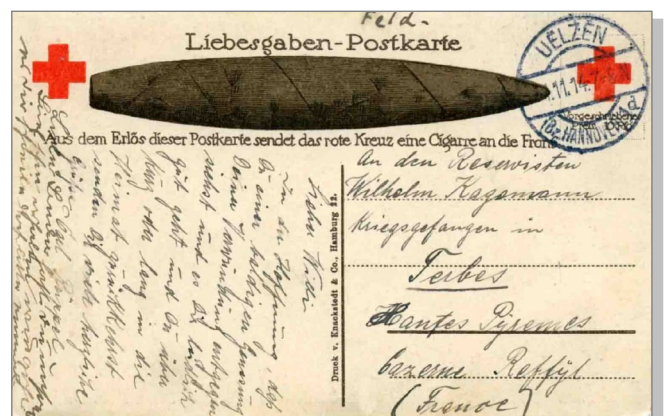
12 Bague de cigare des Pays-Bas de la série 79 « Grote Mannen en Tyrannen », série Hommes célèbres et Tyrans de 1965, Portrait d'Henri Dunant, en petite et grande dimension Ø 1,5 et 4 cm. Série de 100 bagues en 5 groupes de 20, sortie entre 1965 et 1967. Fabricant : Nederlandsche Munt.

## Les thèmes publicitaires

Pour conclure, il existe également des bagues décorées à la demande d'une publicité (13) ou d'un logo et faisant partie des cadeaux publicitaires d'une société et on trouve également des bagues personnalisées au nom d'une institution d'état ou d'une organisation.



13 Exemple de marques et de publicité pour bague de cigares.



Carte publicitaire de la Croix-Rouge en franchise militaire, partie de Uelzen le 1<sup>er</sup> novembre 1914 pour Tarbes dans les Hautes Pyrénées.

Bien entendu, tous ces documents peuvent aller dans les collections de classe ouverte ou de classe libre. ■

**Alain ISRAEL**

Sources : Article de Michel PEDRERO de l'AFPT et Wikipédia.